

11 ஆம் வகுப்பு – கணினி பயன்பாடுகள்
பாடம் 12. HTML – பல்லாடகக் கூறுகள்
மற்றும் படிவங்கள் இணைத்தல்

Prepared by,

J. KAVITHA, B.Sc,B.Ed,M.C.A,M.Phil.,
Computer Instructor Gr - I,
GHSS, S.S.KULAM.

கற்றலின் நோக்கங்கள்

- HTML ஆவணத்தைப் பயன்படுத்தி நிழற்படங்களைச் சேர்த்தல்.
- இணையப் பக்கத்தில் ஒலி, ஒளிக்காட்சியைச் சேர்த்தல்.
- HTML ஆவணத்தில் உறுப்புகளைப் பயன்படுத்தி படிவங்களை வடிவமைத்தல்.

அறிமுகம்

- HTML – Hyper Text Markup Language (மீவுரைகுறியீட்டு மொழி) என்பது வலைப்பக்கங்களை வடிவமைக்க பயன்படும் மொழி ஆகும்.
- இது உரை, படம், அசைவுப்படம் ஒலி, ஒளிக்காட்சி மற்றும் இதர உள்ளுரைகள் அடங்கிய மீவுரை ஆவணத்தை வடிவமைத்து திரையில் எவ்வாறு வெளிப்படுத்த வேண்டும் என்பதை வலை உலாவிக்கு உணர்த்துவதற்கு பயன்படுகிறது.
- மேலும் சிறப்பு மீஇணைப்புகள் வழியாக ஊடாடும் ஆவணத்தை எவ்வாறு வடிவமைப்பது என்பதையும் இது உணர்த்துகிறது.

நிழற்படங்களை சேர்த்தல் (Inserting Images)

- HTML வழங்குமுறையை கவரும் வகையில் அமைக்க, நிழற்படங்கள் ஒரு முக்கிய கூறாக திகழ்கிறது.
- இணையப் பக்கங்களை மிகவும் கவரும் வகையிலும், எளிதாக புரிந்துக் கொள்ளும் வகையிலும் அமைக்க, உரிய இடத்தில் நிழற்படங்களை சேர்த்தல் வேண்டும்.
- வலைப்பக்கத்தில் காண்பிக்கப்படும் நிழற்படங்கள் உலகளாவிய வடிவத்தை ஒத்திருக்கும் படி மாற்றி அமைக்கப்பட வேண்டும்.
- பெரும்பாலான உலவிகள், GIF, JPEG மற்றும் PNG நிழற்பட முறைகளை ஏற்றுக் கொள்கிறது.
- HTML-5 SVG நிழற்பட முறையை பயன்படுத்துகிறது.

அதிக அளவில் பயன்படுத்தும் நிழற்பட வடிவங்கள்

- **GIF (Graphical Interchange Format)** : அசைவுப்படங்கள் உருவமைக்க இந்த முறை பெருமளவில் பயன்பாட்டில் உள்ளது.
- **JPEG (Joint Photographic Experts Group)**: JPEG எல்லா உலவிகளிலும் செயல்படக்கூடிய, மிகவும் புகழ்பெற்ற படிவமாகும்.
- **PNG (Portable Network Graphics)**: GIF முறைக்கு மாற்றாக PNG முறைவடிவமைக்கப்பட்டது. எல்லா உலவிகளிலும் செயல்படக்கூடியவை.
- **SVG (Scalable Vector Graphics)**: SVG, இணையத்திற்காக வடிவமைக்கப்பட்ட வரைகலை வடிவம் ஆகும்.

HTML ஆவணத்தில் நிழற்படங்களை சேர்த்தல்

(Inserting Images with HTML document)

- ஒரு HTML ஆவணத்தில் நிழற்படங்களை சேர்க்க ஓட்டு, src (Source) பண்புக்கூறுடன் பயன்படுத்தப்படுகிறது.

பொதுவடிவம்:

```
<img src = image_name_with_extension  
(OR)  
<img src = URL>
```

எடுத்துக்காட்டு :

```
<img src = image1.gif>
```

HTML ஆவணத்தில் நிழற்படங்களை சேர்த்தல்

(Inserting Images with HTML document)

- வலைப்பக்கத்தில் காட்டப்பட வேண்டிய நிழற்படத்தின் கோப்பு பெயரைக் குறிப்பிட Src பண்புக்கூறு பயன்படுத்தப்படுகிறது.
- நடப்பு கோப்புறையில் நிழற்படம் இல்லாவிட்டால், நிழற்படத்தின் கோப்பு பெயர் அதன் இருப்பிடப் பாதை அல்லது URL முகவரியைக் கொண்டு தெளிவாக குறிப்பிடப்பட வேண்டும்.

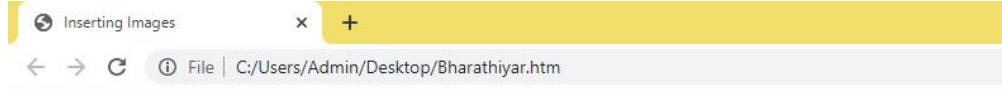
எடுத்துக்காட்டு :

```
<img src = "D:\images\animals\cat.jpeg">
```

நிழற்படத்தை சேர்க்க ஓர் HTML குறிமுறை

```
<html>  
<head>  
<title> Inserting Images </title>  
</head>  
<body>  
  <h1 align = center> Bharathiyar </h1>  
  <img src = "D:\Images\Bharathiyar.jpg">  
</body>  
</html>
```


ବେନିଂଢ଼



Bharathiyar



 ஒட்டின் இதர பண்புக்கூறுகள்

- Src பண்புக்கூறுனை தவிர்ந்து, ஒட்டுடன் பல பண்புக்கூறுகளைக்கொண்டு ஒரு நிழற்படம் எப்படி காண்பிக்கப்பட வேண்டும் என்பதை கட்டுப்படுத்தலாம்.

Alt (மாற்று உரை):

- வலைப்பக்கத்தில் நிழற்படம் தோன்றவில்லை எனில், ஒட்டுடன் alt பண்புக்கூறுனை பயன்படுத்தி தேவையான உரையை இணைத்து அதனைப் பற்றிய விளக்கத்தினைத் தெரியப்படுத்தலாம்.

Width மற்றும் Height:

- நிழற்படத்தின் வடிவ அளவை வேண்டியவாறு அமைக்க Width மற்றும் Height பண்புக்கூறுகள் பயன்படுகிறது. இந்த பண்புக்கூறுகளின் மதிப்புகள், படப்புள்ளிகளின் எண்ணிக்கையில் (அல்லது) விழுக்காடு அளவில் குறிப்பிட வேண்டும். (pixels)

Vspace (Vertical Space) மற்றும் Hspace (Horizontal Space):

- Vspace மற்றும் Hspace பண்புக்கூறுகளைக் கொண்டு நிழற்படங்களுக்கு இடையே செங்குத்து மற்றும் கிடைமட்ட இடைவெளிகளைக் குறிப்பிடலாம்.

 பண்புக்கூறுகளை விளக்கும் HTML குறிமுறை

```
<html>
```

```
<head>
```

```
<title> Inserting Images </title>
```

```
</head>
```

```
<body>
```

```
<h1 align = center> Mahakavi Bharathi </h1>
```

```
<img src = "D:\Images\Bharathiyar.jpg" alt = "National Poet of India" Width = 20% Height = 25%  
vspace = 20 Hspace = 20>
```

```
<img src = "D:\Images\Bharathiyar.jpg" alt = "National Poet of India" Width = 20% Height = 25%  
vspace = 20 Hspace = 20> <br>
```

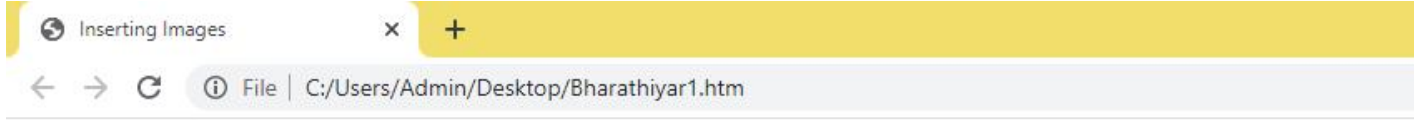
```
<img src = "D:\Images\Bharathiyar.jpg" alt = "National Poet of India" Width = 25% Height = 40%  
vspace = 20 Hspace = 20>
```

```
<img src = "D:\Images\Bharathiyar.jpg" alt = "National Poet of India" Width = 25% Height = 40%  
vspace = 20 Hspace = 20> <br>
```

```
</body>
```

```
</html>
```

ವೆನಿಯೆ



Mahakavi Bharathi



உரையினுள் படங்களை சீரமைத்தல் (Align)

- Align பண்புக்கூறு உரைச் செய்திகளை தொடர்ந்து படத்தைச் சீரமைத்து இடம் பெறச்செய்யும்.
- இந்த பண்புக்கூறு கீழ்காணும் மதிப்புகளைக் கொண்டிருக்கும்.
 - Bottom – படத்துக்கு பின் இடம் பெறும் உரையை அடிப்பகுதியில் சீரமைக்கும்.
 - Middle – படத்துக்கு பின் இடம்பெறும் உரையை நடுப்பகுதியில் சீரமைக்கும்.
 - Top – படத்துக்கு பின் இடம்பெறும் உரையை மேல்பகுதியில் சீரமைக்கும்.
- Align பண்புக்கூறின் Left மற்றும் Right மதிப்புகள்:
 - Align பண்புக்கூறுடன் left மற்றும் right மதிப்புகளைப் பயன்படுத்தி, உரைக்கு இடப்பக்கமோ, வலப்பக்கமோ படத்தினை இடம் பெறச்செய்யலாம்.

உரையினுள் படங்களைச் சீரமைத்தலை எடுத்துக்காட்டும் HTML குறிமுறை

```
<html>
```

```
<head>
```

```
<title> Attributes of <img> tag </title>
```

```
</head>
```

```
<body>
```

```
<h2> Attributes of image tag </h2>
```

```

```

This text is aligned in the bottom of the image by default


```

```

This text is aligned in the top of the image


```

```

This text is aligned on the middle of the image

```
</body>
```

```
</html>
```

వెనియ్

Attributes of tag

File | C:/Users/Admin/Desktop/Bird.htm

Attributes of image tag



This text is aligned in the bottom of the image by default



This text is aligned in the top of the image



This text is aligned on the middle of the image

Marquee பயன்படுத்தி உரையை உருளச்செய்தல் (Scrolling text using <Marquee>)

- ஒரு HTML ஆவணத்தில், உரை அல்லது நிழற்படத்தைக் கிடைமட்டமாகவோ, செங்குத்தாகவோ <marquee> ஒட்டினைப் பயன்படுத்தி உருளச் செய்யலாம்.
- இந்த வசதி, வலைப்பக்கத்தைக் கவரும் வகையில் உருவமைக்க பயன்படுகிறது.

பொதுவடிவம்:

<marquee> Text or image to be scroll </marquee>

<marquee> பண்புக்கூறுகள்

- **Height and Width:** இந்த பண்புக்கூறுகள் `marquee` ஒட்டின் உயரம் மற்றும் அகலத்தினை வரையறுக்கப் பயன்படுகிறது.
- **Direction:** இந்த பண்புக்கூறு உரை அல்லது படம் நகரும் திசையைக் குறிப்பிட பயன்படுகிறது.
- **Behaviour:** இந்த பண்புக்கூறு நகரும் முறையைக் குறிப்பிட பயன்படுகிறது.
- **Scrolldelay:** இந்த பண்புக்கூறு மறு சுழற்சிக்கு இடைப்பட்ட நேரத்தை வரையறுக்கப் பயன்படுகிறது.
- **Scrollamount:** இது நகரும் வேகத்தை வரையறுக்கப் பயன்படுகிறது.
- **Loop:** இந்த பண்புக்கூறு `marquee` கூறு எத்தனை முறை திரையில் காண்பிக்கப்பட வேண்டும் என்பதை வரையறுக்கப் பயன்படுகிறது.
- **Bgcolor:** இந்த பண்புக்கூறு `marquee` கூற்றின் பின்புல வண்ணத்தைக் குறிப்பிட பயன்படுகிறது.
- **Hspace மற்றும் Vspace:** இந்த பண்புக்கூறு `marquee` கூற்றின் சுற்றியுள்ள கிடை மட்டம் மற்றும் செங்குத்து இடைவெளிகளை வரையறுக்க பயன்படுகிறது.

marquee ஒட்டை விளக்கும் HTML குறிமுறை

```
<html>
```

```
<head>
```

```
<title> Marquee </title>
```

```
</head>
```

```
<body>
```

```
<marquee> <b> The Government of Tamilnadu </b>, Directorate of School  
Education </marquee>
```

```
<marquee direction=right> Welcome to <b> The State Council of Educational  
Research and Training </b>, Tamilnadu </marquee>
```

```
</body>
```

```
</html>
```

ஒலி மற்றும் ஒளிக் காட்சியைச் சேர்த்தல்

Adding Video and Sound

- HTML ஆவணத்தில் ஒலி அல்லது ஒளிக்காட்சியை உள்ளிணைந்ததாகவோ அல்லது வெளிப்புற தரவினைக் கொண்டோ இணைத்துக் கொள்ளலாம்.
- உள் ஒலி / ஒளிக்காட்சி என்பது ஒலி / ஒளிக்காட்சி கோப்புகளை இணையப் பக்கத்தின் ஒரு பகுதியாக வழங்குவதை குறிக்கிறது.
- உலவித்திரையில் வலைப்பக்கம் தோன்றும் போது, இவ்வகை ஒலி/ ஒளிக் காட்சி கோப்புகள் இயங்கும்.
- வெளிப்புறத் தரவு என்பது வெளிப்புற அமைவிட முகவரியிலுள்ள (url) ஒலி/ஒளிக்காட்சி கோப்புகளை இணைப்பதைக் குறிக்கும்.
- ஒரு இணையப் பக்கத்தில் ஒலி/ஒளிக்காட்சி கோப்புகளை இணைக்க `<embed>` ஒட்டு பயன்படுகிறது.

பொது வடிவம்

```
<embed src = audio / video file name with location> </embed>
```

உள் ஒலி/ஒளிக்காட்சி கோப்புகளை இணைப்பை விளக்கும் HTML குறிமுறை

```
<html>
```

```
<head>
```

```
<title> Adding Multimedii Files </title>
```

```
</head>
```

```
<body>
```

```

```

```
<marquee> Welcome to <b> The State Council of Educational Research and Traning  
</b>, Tamilnadu </marquee>
```

```
<embed src="D:\Videos\ThaiMannaiVanakkam.mp3" width=50% height=50%>  
</embed>
```


```
</body>
```

```
</html>
```

வெளியீடு

Adding Multimedii Files

File | C:/Users/Admin/Desktop/Marquee.htm



Welcome to The State Council of Educational Research and Training , Tamilnadu

0:38 / 6:11

பின்னணி இசை (Background music)

- ஓர் இணையப் பக்கத்தைப் பார்வையிடும் போது, பின்புலத்தில் இசையை ஒலிக்கச் செய்யலாம். இதனை உள் ஒலி/ஒளிக் காட்சி என்பர்.
- <bgsound> ஒட்டினைப் பயன்படுத்தி HTML ஆவணத்தில் உள் ஒலி/ஒளிக்காட்சியை இணைத்துக் கொள்ளலாம்.
- Src பண்புக்கூறு ஊடகக் கோப்பின் இருப்பிடத்தை குறிப்பிடப் பயன்படுகிறது.
- ஒலிஅளவை பண்புக்கூறினைப் பயன்படுத்தி ஒலியின் அளவினைக் கட்டுப்படுத்தலாம்.
- 'loop' பண்புக்கூறு பின்னணி இசை எத்தனை முறை இயக்கப்பட வேண்டும் என்பதை குறிக்கிறது.
- 'infinite' என்ற மதிப்பு பின்னணி இசை வலைப்பக்கம் தோன்றும் வரை ஒலிக்கச் செய்யும்.

பொது வடிவம்:

<bgsound src=music file name with location>

உள்ஒலியினை விளக்கும் HTML குறிமுறை

```
<html>
```

```
<head>
```

```
<title> Inline Sound </title>
```

```
</head>
```

```
<body>
```

```

```

```
<marquee> Welcome to <b> The State Council of Educational Research and Training  
</b>, Tamilnadu </marquee>
```

```
<bgsound src="D:\Videos\Tamil Thai Vazhthu.mp3" loop=infinite>
```

```
</body>
```

```
</html>
```

படிவங்களுடன் செயல்படல் (Working with Forms)

- பயனரிடமிருந்து தகவலைப் பெற, படிவங்கள் (Forms) பயன்படுகின்றன.
- பயனர்கள் ஒரு வலைதளத்தில் பதிவு செய்துக் கொள்ள ஒரு வலைதளத்தில் உள் நுழைய, ஒரு பொருளை வாங்க பதிவு செய்ய, கருத்துரை அனுப்பி வைக்க படிவங்கள் பயன்படுகின்றன.
- தேடுபொறிகளில், தேட வேண்டிய திறவுச் சொற்களைப் பயனரிடமிருந்து பெறுவதற்குப் படிவங்கள் பயன்படுத்தப்படுகின்றன.
- படிவங்கள் உரைப்பெட்டிகள், ரேடியோ பொத்தான்கள், சரிபார்ப்புப் பெட்டிகள், பொத்தான்கள், கீழ்விரிப்பட்டியல்கள் போன்ற பல்வேறு படிவ உறுப்புகளைக் கொண்டுள்ளன.
- படிவத்தை உருவாக்க <form> ஒட்டு பயன்படுகிறது.

<form> ஒட்டுடன் பயன்படுத்தப்படும் முக்கிய பண்புக்கூறுகள்

- <form> ஒட்டுடன் method மற்றும் action என்னும் முக்கியமான பண்புக்கூறுகள் பயன்படுத்தப்படுகின்றன.
- **Method:** method பண்புக்கூறு, படிவ உறுப்புகளின் பெயர்களும், மதிப்புகளும் சேவையகத்திற்கு எவ்வாறு அனுப்பப்படும் என்கிற வழிமுறையைக் குறிப்பிடுகின்றன.
- **Action:** action பண்புக்கூறு, படிவ விவரங்களைச் செயலாக்கும் சேவையகத்திலுள்ள நிரல் அல்லது உரை நிரலை கண்டறிகிறது. பொது நுழைவி இடைமுக நிரலின் பெயரை உணர்த்துகிறது.

<form> ஒட்டின் பொதுவான தொடரமைப்பு

```
<Form method=get/post action= "back_end_server_script">
```

```
Form elements
```

```
</Form>
```

படிவத்தின் உறுப்புகள் (Form Controls)

The image shows a web browser window displaying a form titled "Students Data Entry Form". The browser's address bar shows the file path "D:\CS_TestBook_Final\HTML - Form and Co..". The browser's menu bar includes "File", "Edit", "View", "Favorites", "Tools", and "Help".

The form contains the following elements:

- Student Name:** A text input field.
- Email:** A text input field.
- Gender:** Radio buttons for "Boy" and "Girl".
- Subjects:** Check boxes for "Tamil", "Telugu", "English", "Physics", and "Economics".
- City / Town:** A dropdown menu currently showing "Madurai".
- Comments:** A text area for entering comments.
- Buttons:** "Clear" and "Submit" buttons.

Red arrows and circles highlight specific form controls with labels:

- Two arrows point to the "Student Name" and "Email" text boxes, labeled "Text Boxes".
- A circle around the "Gender" radio buttons is labeled "Radio Buttons".
- A circle around the "Subjects" check boxes is labeled "Check boxes".
- An arrow points to the "City / Town" dropdown menu, labeled "Select box".
- An arrow points to the "Comments" text area, labeled "Text Area".
- A circle around the "Clear" and "Submit" buttons is labeled "Push buttons".

<input> ஒட்டின் type பண்புகூறுகள்

- type பண்புகூறு <input> ஒட்டின் வடிவமைப்பைத் தீர்மானிக்கிறது.
- Text - உரைப்பெட்டியை உருவாக்குகிறது.
- Password - உரையை உள்ளீடு செய்யும் போது ஒவ்வொரு எழுத்தும் நட்சத்திர குறியீடாக தோன்றும்.
- Checkbox - சிறு செவ்வகப் பெட்டியாகத் தோன்றும். இந்த உறுப்பைக் கொண்டு பல தேர்வுகளைத் தேர்ந்தெடுக்கலாம்.
- Radio Button - பட்டியலிலுள்ள பல தேர்வுகளில் ஒன்று மட்டும் தேர்ந்தெடுக்க ரேடியோ பொத்தான் உதவுகிறது.
- Reset - ஒரு படிவத்தில் உள்ளிட்ட பதிவுகளை அழிக்கப் பயன்படும் ஒரு சிறப்பு பொத்தானாகும்.
- Submit - ஒரு படிவத்தில் உள்ளிட்ட பதிவுகளை சேவையகத்தில் சமர்ப்பிக்க பயன்படுகிறது.
- Button - இவ்வகை வரைகலை பொத்தான் மீது கிளிக்செய்யும் பொழுது அதனுடன் தொடர்புடைய கட்டளையை செயல்படுத்துகிறது.

<select> மற்றும் <option> ஒட்டுகளின் பண்புக்கூறுகள்

- <Select> ஒட்டு: HTML ஆவணத்தில் <select> ஒட்டினைப் பயன்படுத்தி கீழ்விரிப் பட்டியல் பெட்டியை உருவாக்கலாம். இது பல்வேறு தேர்வுகளின் பட்டியலை கீழ்விரிப் பட்டியலாக காண்பிக்கப் பயன்படுகிறது.
- <Select> ஒட்டின் பண்புக்கூறுகள்:
- Name – சேவையகத்துக்கு அனுப்பப்படும் உறுப்புக்குப் பெயரை அளிக்கிறது.
- Size – கீழ்விரிப் பட்டியல் பெட்டியின் பாணியைத் தீர்மானிக்கிறது
- Multiple – பயனர் பல மதிப்புகளைத் தேர்ந்தெடுக்க அனுமதிக்கும்.
- <option> ஒட்டு: HTML ஆவணத்தில் <option> ஒட்டைப் பயன்படுத்தி கீழ்விரிப்பட்டியல் பெட்டியில் உறுப்புகளின் பட்டியலைக் குறிப்பிடலாம்.
- <Option> ஒட்டின் பண்புக்கூறுகள்
- Selected – முன்னியல்பான தேர்ந்தெடுத்தலைச் சுட்டிக்காட்டுகிறது.
- Value – சேவையகத்துக்கு சமர்ப்பிக்கப்பட வேண்டிய மதிப்பு.

<textarea> ஒட்டு மற்றும் அதன் பண்புக்கூறுகள்

- <Textarea> ஒட்டு பல வரிகளுடைய உரையை உள்ளீடாகப் பெற உதவுகிறது. இது ஒரு உள்ளடக்க ஒட்டு ஆகும்.
- <Textarea> ஒட்டின் மிக முக்கியமான பண்புக்கூறுகள்:
- Name - உறுப்புக்குப் பெயரை வரையறுக்கப் பயன்படுகிறது.
 - Rows - text area உறுப்பில் வரிசைகளின் எண்ணிக்கையைக் குறிப்பிடுகிறது.
 - Cols - text area உறுப்பில் நெடுவரிசைகளின் எண்ணிக்கையைக் குறிப்பிடுகிறது.

மதிப்பீடு

1. எந்த நிழற்பட வடிவம் W3C அமைப்பினால் அங்கீகரிக்கப்பட்டது?

- (A) JPEG (B) SVG (C) GIF (D) PNG

(B) SVG

2. HTML ஆவணத்தில் ஒரு நிழற்படத்தை செருக பயன்படும் ஒட்டு:

- (A) Image (B) Picture (C) Img (D) Pic

(C) Img

3. ஒரு HTML ஆவணத்தில் ஒரு உரைப்பகுதியை அல்லது நிழற்படத்தை செங்குத்தாகவோ அல்லது கிடைமட்டமாகவோ நகர்த்த பயன்படும் ஒட்டு:

- (A) <marquee> (B) (C) <embed> (D) <text>

(A) <marquee>

4. பின்வரும் எந்த ஒட்டினை பயன்படுத்தி உள் ஒலி HTML ஆவணத்தில் இணைக்கலாம்?

- (A) <inline> (B) <backgroundsound> (C) <bgsound> (D) <sound>

(C) <bgsound>

மதிப்பீடு

5. ஒரு வலைப்பக்கத்தை பார்வையிடும் வரை ஒரு ஒலிக்கோப்பை இயங்க செய்ய எந்த மதிப்பைப் பயன்படுத்த வேண்டும் ?

(A) Stop (B) Never Stop (C) Continue (D) Infinite

(D) **Infinite**

6. <form> ஒட்டுடன் பயன்படுத்தப்படும் முக்கியப் பண்புகளுக்களாவன

(A) method and action (B) name and size
(C) post and get (D) type and name

(A) **method and action**

7. ஒரு HTML ஆவணத்தில், கீழ்விரிப் பட்டியல் பெட்டியை உருவாக்கப் பயன்படும் ஒட்டு

(A) <dropdown> (B) <select> (C) <listbox> (D) <input>

(B) **<select>**

மதிப்பீடு

8. பொருத்துக:

(a) <textarea> -

(1) inline (உள்ளிணைந்த)

(b) <input> -

(2) Video (அசைவுப்படம்)

(c) <bgsound> -

(3) Multiline input (பல்வரி உள்ளீடு)

(d) <embed> -

(4) Password (கடவுச்சொல்)

(A) 3 1 4 2

(B) 3 4 1 2

(C) 2 3 4 1

(D) 2 1 3 4

(B) 3 4 1 2

முக்கிய வினாக்கள்

1. அதிக அளவில் பயன்படுத்தும் நிழற்பட வடிவங்களைப் பற்றி சிறு குறிப்பு வரைக.
2. ஒரு HTML ஆவணத்தில், ஒரு உரைப் பகுதியை எவ்வாறு நகர்த்தலாம்?
3. `<form>` ஒட்டுடன் பயன்படுத்தப்படும் முக்கிய பண்புக்கூறுகளை விவரி.
4. `<select>` மற்றும் `<option>` ஒட்டுகளின் பண்புக்கூறுகளை விவரி.
5. உள் ஒலி / ஒளிக்காட்சி என்றால் என்ன?
6. `<textarea>` ஒட்டிற்கு பெரும்பான்மையாகத் தேவைப்படும் பண்புக்கூறுகள் யாவை?
7. கீழ்வரிப்பட்டியல் பெட்டியில் உறுப்புகளின் பட்டியலைக் குறிப்பிட எந்த ஒட்டுப் பயன்படுகிறது?

நன்றி!!!

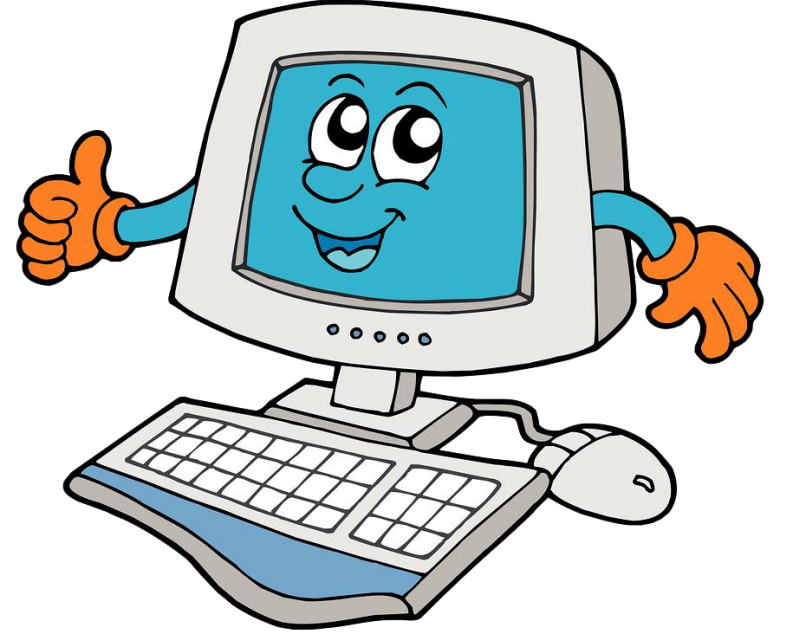
முடியும் வரை

விடாமுயற்சி செய்.

உன்னால் முடியும் வரை
அல்ல..

நீ நினைத்தது முடியும் வரை.

வாழ்த்துக்கள்.



ஜெ. கவிதா B.Sc, B.Ed, M.C.A, M.Phil.,

கணினி பயிற்றுநர் நிலை - I

அரசு மேல்நிலைப்பள்ளி,

சர்க்காரசாமக்குளம்,

கோயம்புத்தூர் - 641107.