

11 ஆம் வகுப்பு - கணினி பயன்பாடுகள் பாடம் 13. CSS - தொடரும் பணி தாள்கள்

Prepared by,

J. KAVITHA, B.Sc,B.Ed,M.C.A,M.Phil.,

Computer Instructor Gr - I,

GHSS, S.S.KULAM.

கற்றலின் நோக்கங்கள்

- CSS - ன் பயன்பாடுகளைப் புரிந்துக் கொள்ளுதல்.
- பல்வேறு HTML உறுப்புகளை வடிவமைக்க, தனி CSS கோப்புகளை உருவாக்குதல்.
- HTML-ல் CSS கோப்புகளைப் பயன்படுத்துதல்.

அறிமுகம்

- வலைப்பக்கத்தை வடிவமைக்கும் பல்வேறு HTML ஒட்டுகளையும் அதன் பண்புக் கூறுகளையும் ஏற்கனவே அறிந்திருந்தாலும், சில சமயங்களில், ஒரு ஒட்டை ஆவணம் முழுவதும் ஒரே சீராகப் பயன்படுத்த வேண்டியிருக்கும். இதற்கு பாணி ஒட்டு (<Style>) பயன்படுகிறது.
- வலை ஆவணத்தில் ஒரு குறிப்பிட்ட ஒட்டு எங்கெல்லாம் இடம் பெற்றுள்ளதோ அங்கெல்லாம் ஒட்டின் முன்னியல்பான பண்பியல்புகளை மாற்றி அமைக்கப் பாணி ஒட்டு பயன்படுகிறது.

எடுத்துக்காட்டு

- `<h3>` என்ற தலைப்பு ஒட்டு பக்கம் முழுவதும் எழுத்து பாணி, அளவு மற்றும் நிறம் ஆகியவற்றை மாற்றி அமைக்க `<style>` ஒட்டை தலைப்புப் பகுதியில் வரையறுக்கவும்.

```
<html>
```

```
<head>
```

```
<title> Usage of the <style> tag </title>
```

```
<style>
```

```
  h3
```

```
  { color:blue;
```

```
    font-family: "Copperplate Gothic Bold";
```

```
    font-size:14pt; }
```

```
</style>
```

```
</head>
```

```
<body>
```

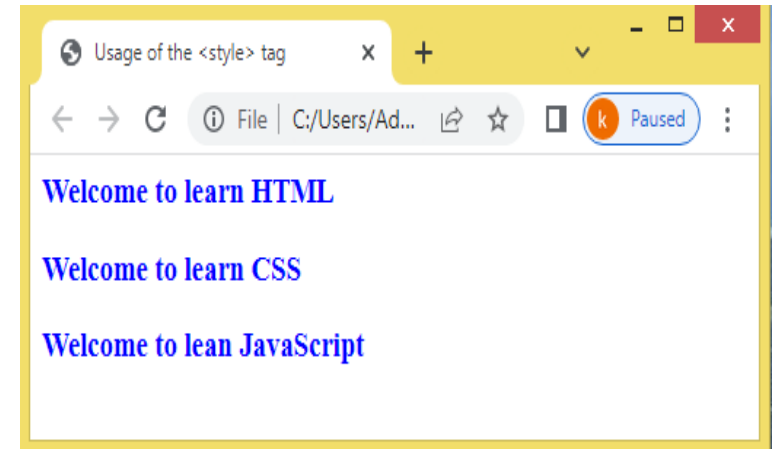
```
<h3> Welcome to learn HTML </h3>
```

```
<h3> Welcome to learn CSS </h3>
```

```
<h3> Welcome to lean JavaScript </h3>
```

```
</body>
```

```
</html>
```



<style> ஒட்டு

- <style> ஒட்டு ஒரு குறிப்பிட்ட HTML ஆவணத்தின் காட்சியமைப்பு பாணிகளைக் கட்டுப்படுத்துகிறது.
- ஒரு குறிப்பிட்ட ஒட்டின் அதே பாணிகளை ஒரு HTML ஆவணத்திலிருந்து மற்றொரு ஆவணத்திற்கு பயன்படுத்த முடியாது. இது பக்க நிலை பாணிகள் அல்லது உள்ளநிலை பாணி தாள்கள் (“Page-Level Styles” or “Internal Style sheets”) ஆகும்.
- பல்வேறு பக்கங்களுக்கு ஒரே பாணியைப் பயன்படுத்த விரும்பினால் அந்த பாணிகளைத் தனி பாணிக் கோப்புகளாக வரையறுக்க வேண்டும். இந்த தனி பாணிக் கோப்புகள் “தள பரப்புப் பாணி தாள்கள்” அல்லது வெளிநிலை பாணி தாள்கள் (“Sitewide Style sheets” or “External Style Sheets”) எனப்படும்.

தொடரும் பாணி தாள்கள் (CSS - Cascading Style Sheets)

- தொடரும் பாணி தாள்கள் (CSS) தளபரப்பு அல்லது வெளிநிலை பாணி தாளாகும்.
- தொடரும் பாணி தாள்கள் என்பது பாணி தாள் மொழியாகும்.
- இது HTML- இல் ஓர் ஆவணத்தின் வடிவமைப்பை விவரிக்கிறது.
- CSS-யைப் பயன்படுத்தி, எழுத்து நிறம், எழுத்து பாணி, பக்கங்களுக்கு இடையேயான இடைவெளி, நெடுவரிசையின் அளவு, எல்லையின் வண்ணம், பின்புற படம் அல்லது நிறம் மற்றும் வலைப்பக்கத்திலுள்ள பிற விளைவுகளைக் கட்டுப்படுத்தலாம்.
- வெளி நிலை பாணியில், அனைத்து பாணி தகவல்களையும் தனி கோப்புகளாகச் சேகரித்து HTML ஓட்டின் மூலம் வலைப்பக்கங்களில் சேர்த்துக் கொள்ளலாம்.
- இந்த தனி கோப்பு CSS என்ற நீட்டிப்புடன் (extension) சேமிக்கப்பட வேண்டும்.

தொடரும் பாணி தாள்களின் (CSS) நன்மைகள்

- **பராமரிப்புத்திறன் (Maintainability):** தனிக் கோப்புகளாகச் சேமிக்கப்படுவதால் வலைப்பக்கத்தின் பாணி மற்றும் தோற்றம் இயங்கு நிலையில் மாற்றப்பட்டு, குறைந்த முயற்சியில் பராமரிக்கப்படுகிறது.
- **மறுபயன்திறன் (Reusability):** HTML பக்கங்களில் திரும்ப திரும்ப பயன்படுகிறது.
- **புரிந்து கொள்ளும் திறன் (Easy to understand):** நல்லமுறையில் வரையறுக்கப்பட்டுள்ளதால் எளிதில் புரிந்து கொள்ள முடிகிறது.

CSS அறிவிப்பின் பொது வடிவம்

தேர்வி { அறிவித்தல் }

- தேர்வி (Selector) என்பது பாணிகளை இடுவதற்கான HTML ஒட்டினைக் குறிக்கிறது.
- அறிவித்தல் என்பது பண்புகள் மற்றும் மதிப்புகளைக் கொண்ட குறிமுறைத் தொகுதியைக் குறிக்கிறது. இது நெறிவு அடைப்புக்குறிக்குள் ({}) கொடுக்கப்படுகிறது.

எடுத்துக்காட்டு

```
P  
{  
  Font-size : 16pt;  
  color : red;  
  font-weight : bold;  
}
```


CSS - பாணி வரையறை விதிமுறைகள்

- CSS பாணி வரையறுப்பின் இரண்டு முதன்மைப் பகுதிகள் தேர்வி மற்றும் அறிவித்தல் ஆகும்.
- தேர்வி (Selector) என்பது பாணிகளை இடுவதற்கான HTML ஒட்டினைக் குறிக்கிறது.
- அறிவித்தல் என்பது பாணி வரையறுப்பைக் கொண்ட குறிமுறைத் தொகுதியைக் குறிக்கிறது. இது நெளிவு அடைப்புக்குறிக்குள் ({ }) கொடுக்கப்படுகிறது.
- ஒரு தேர்விக்கு எத்தனை பண்புகளை வேண்டுமானாலும் சேர்க்கலாம். அவை அரைப்புள்ளியால் பிரிக்கப்படுகிறது.
- பண்பின் பெயரும் அதன் மதிப்பும் முக்காற்புள்ளியால் (:) பிரிக்கப்படுகிறது.
- ஒவ்வொரு வரையறுப்பும் அரைப்புள்ளியால் (;) முடிக்கப்பட வேண்டும்.

CSS - பெரும்பாலும் பயன்படுத்தப்படும் உரை வடிவூட்டல் பண்புகளும் மதிப்புகளும்

வடிவூட்டல்	பண்புகள்	மதிப்புகள்	எடுத்துக்காட்டு
உரைநிறம்	color	Predefined_Color_Name	<pre>P { color: pink; }</pre>
உரைஇசைவு	Text-align	Center / Left / Right / Justify	<pre>P { Text-align : center; }</pre>
எழுத்து வகை	Font-family	Font_name	<pre>P { Font-family : "Times New Roman"; }</pre>
எழுத்துப்பாணி	Font-style	Normal / Italic	<pre>P { Font-family : "Times New Roman"; Font-style : Italic; }</pre>

CSS - பெரும்பாலும் பயன்படுத்தப்படும் உரை வடிவூட்டல் பண்புகளும் மதிப்புகளும்

வடிவூட்டல்	பண்புகள்	மதிப்புகள்	எடுத்துக்காட்டு
எழுத்துப் பாணி (தடித்த)	Font-weight	Normal / Bold	<pre>P { Font-family : "Times New Roman"; Font-style : Italic; Font-weight : bold; }</pre>
எழுத்து அளவு	Font-size	Size in pixels	<pre>P { Font-family : "Times New Roman"; Font-style : Italic; Font-size : 14px; }</pre>

CSS - பெரும்பாலும் பயன்படுத்தப்படும் உரை வடிவூட்டல் பண்புகளும் மதிப்புகளும்

வடிவூட்டல்	பண்புகள்	மதிப்புகள்	எடுத்துக்காட்டு
பின்புற வண்ணம்	Background Colour	Predefined_ Color_Name	Body { background-color : violet; }
எல்லையின் வண்ணம்	Border	Border thickness <space> border style <space>Predefined_ borderColor_Name	H2 { border : 2px solid red; }

CSS - பெரும்பாலும் பயன்படுத்தப்படும் உரை வடிவூட்டல் பண்புகளும் மதிப்புகளும்

வடிவூட்டல்	பண்புகள்	மதிப்புகள்	எடுத்துக்காட்டு
பின்புற படம்	Backgroundimage	URL (“image name with extension”)	Body { background-image : url (“Flower.gif”); }
பத்தி ஓரம்	Margin-top Margin-bottom Margin-left Margin-right	Margin size in pixels	P { Margin-top : 50px; Margin-left : 50px; }

HTML உறுப்பை CSS மூலம் வடிவமைத்தல்

CSS பாணி தாள்களை உருவாக்குதல்:

- காலியான notepad –யைத் திறக்கவும்.
- கொடுக்கப்பட்டுள்ள அட்டவணையில் உள்ள பாணிப் பண்புகளையும் அதன் மதிப்புகளையும் உள்ளிடவும்.
- .css என்ற நீட்டிப்புடன் கோப்பைச் சேமிக்கவும்.

CSS –யை HTML-உடன் இணைத்தல்:

- தலைப்புப் பகுதியில் CSS கோப்பை HTML உடன் இணைக்க <link> ஒட்டு பயன்படுத்தப்படுகிறது.
- <link> ஒட்டினைப் பயன்படுத்தும் பொழுது, பின்வரும் பண்புக்கூறுகளை அதன் நிலையான மதிப்புகளுடன் சேர்த்துக் கொள்ளலாம்.
- rel = “stylesheet”
- type = “text/css”
- href பண்புக்கூறு .css கோப்பை இணைக்கப் பயன்படுகிறது.

<Link> ஒட்டின் பொது வடிவம்

<Link rel = “stylesheet” type = “text/css” href = CSS_File_Name_with_Extension>

எடுத்துக்காட்டு நிரல்

Mystyle.css

```
H1
{
font-family : "Comic Sans MS";
Font-weight : Bold;
border:2px solid blue;
}
P {
font-style : Italic;
color :MediumSeaGreen;
}
```

எடுத்துக்காட்டு நிரல்

CSSTest.htm

```
<html>
```

```
<head>
```

```
<title> Demonstration of using CSS </title>
```

```
<link rel="stylesheet" type="text/css" href="mystyle.css">
```

```
</head>
```

```
<body>
```

```
<H1> Welcome to CSS </H1>
```

```
<P>
```

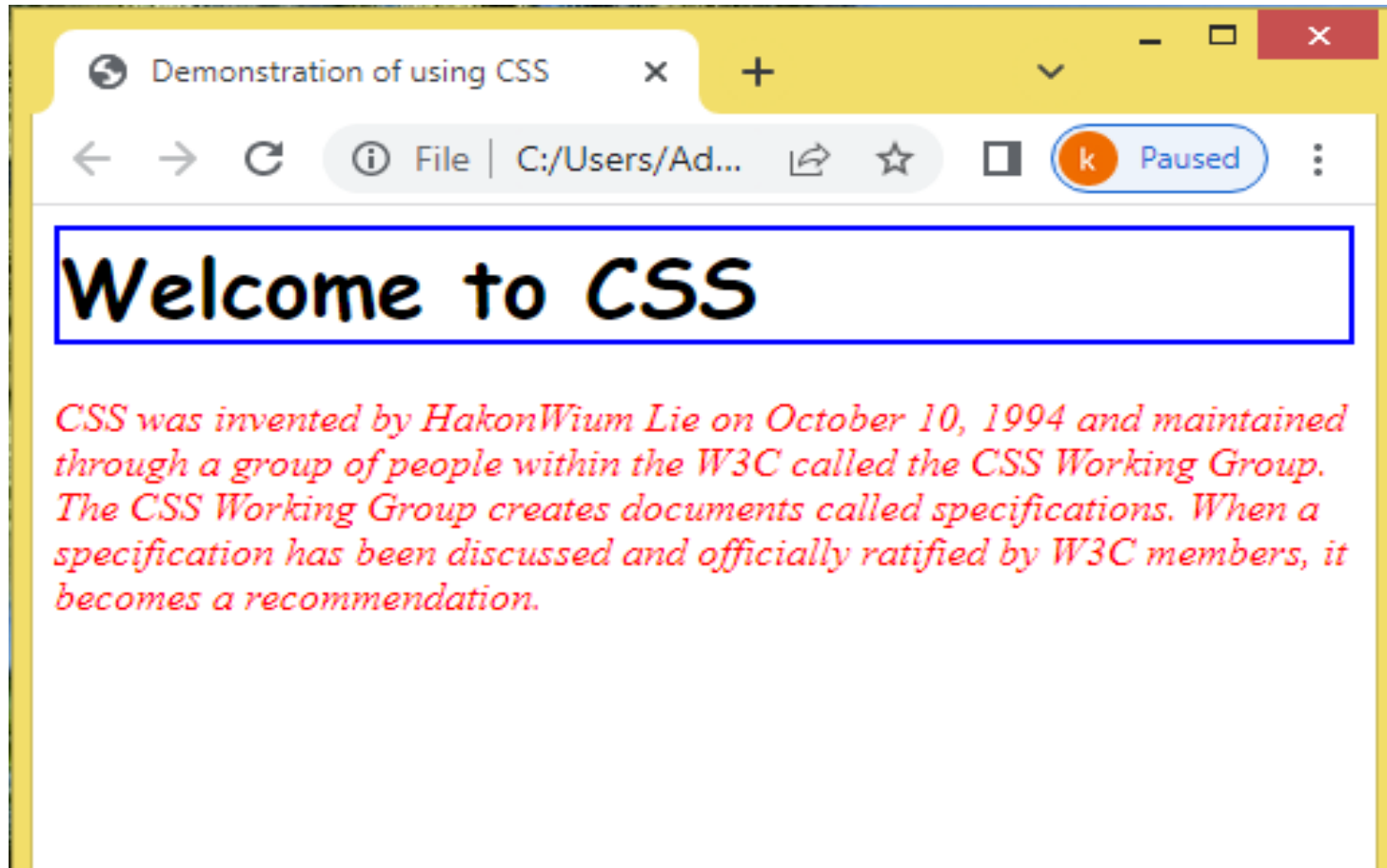
CSS was invented by HakonWium Lie on October 10, 1994 and maintained through a group of people within the W3C called the CSS Working Group. The CSS Working Group creates documents called specifications. When a specification has been discussed and officially ratified by W3C members, it becomes a recommendation.

```
</P>
```

```
<body>
```

```
<html>
```


ഖെനിയ്ക:



மதிப்பீடு

1. CSS ன் விரிவாக்கம்

(அ) Cascading Style Schools

(ஆ) Cascading Style Scheme

(இ) Cascading Style Sheets

(ஈ) Cascading Style Shares

Cascading Style Sheets

2. பின்வருவனவற்றுள் எது பக்கநிலை பாணி?

(அ) <Page>

(ஆ) <Style>

(இ) <Link>

(ஈ) <H>

<Style>

3. CSS –யை பின்வருமாறு அழைக்கலாம்:

(அ) Sitewide Style Sheets

(ஆ) Internal Style Sheets

(இ) Inline Style Sheets

(ஈ) Internal Inline Sheets

Sitewide Style Sheets

4. CSS கோப்பின் நீட்டிப்பு யாது?

(அ) .ssc

(ஆ) .css

(இ) .csc

(ஈ) .htm

.css

5. தேர்வி என்றால் என்ன?

(அ) பண்பு

(ஆ) மதிப்பு

(இ) HTML ஒட்டு

(ஈ) பெயர்

HTML ஒட்டு

மதிப்பீடு

6. CSS – ன் அறிவிப்பு தொகுதி எந்த குறியால் சூழப்பட்டுள்ளது?

(அ) () (ஆ) [] (இ) {} (ஈ) <>

}

7. அறிவிப்பு இந்த புள்ளியால் முடிக்கப்படுகிறது.

(அ) : (ஆ) ; (இ) . (ஈ) ,

;

8. உரையை தடிப்பாக அமைக்க பயன்படும் பண்பு எது?

(அ) Font-Style (ஆ) Font-Weight (இ) Font-Property (ஈ) Font-Bold

Font-Weight

9. சேர்க்கப்பட்ட உரையை குறிப்புரை என்று எது உணர்த்துகிறது?

(அ) /* */ (ஆ) !* *! (இ) <* *> (ஈ) * * \

/* */

10. கீழ்க்கண்டவற்றுள் எதில் CSS சரியாக எழுதப்பட்டுள்ளது?

(அ) p{color:red; text-align:center};

(ஆ) p {color:red; text-align:center}

(இ) p {color:red; text-align:center;}

(ஈ) p (color:red;text-align:center;)

p {color:red; text-align:center;}

முக்கிய வினாக்கள்

1. `<style>` ஒட்டின் பயன் யாது?
2. CSS என்றால் என்ன?
3. CSS-யை HTML உடன் இணைக்கும் பொது வடிவத்தை எழுதுக.
4. CSS அறிவிப்பின் பொது வடிவத்தை எழுதுக.
5. CSS பயன்படுத்துவதன் நன்மைகள் யாவை?
6. CSS விதிமுறைகளை சுருக்கமாக எழுதுக.
7. CSS-ல் உள்ள எழுத்து மற்றும் உரை உறுப்பு பண்புகளை அதன் மதிப்புகளோடு பட்டியலிட்டு விளக்கவும்.

நன்றி!!!

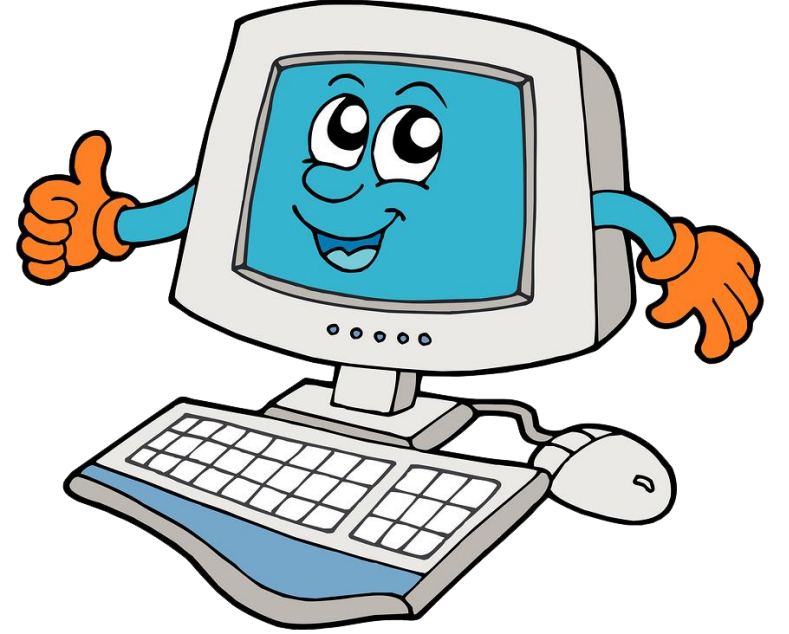
முடியும் வரை

விடாமுயற்சி செய்.

உன்னால் முடியும் வரை
அல்ல..

நீ நினைத்தது முடியும் வரை.

வாழ்த்துக்கள்.



ஜெ. கவிதா B.Sc, B.Ed, M.C.A, M.Phil.,

கணினி பயிற்றுநர் நிலை - I

அரசு மேல்நிலைப்பள்ளி,

சர்க்காரசாமக்குளம்,

கோயம்புத்தூர் - 641107.